

L'OBSoCO

LA CROIX

RAPPORT D'ETUDE OBSOCO/LA CROIX SUR L'HOSPITALITÉ DES FRANÇAIS À L'ÉGARD  
DES MIGRANTS

Les résultats présentés dans cette étude sont issus d'une enquête en ligne réalisée sur le panel de ResponDi, du 2 au 16 avril 2019, auprès d'un échantillon de 1 000 personnes représentatif de la population de France métropolitaine âgée de 18 à 70 ans.

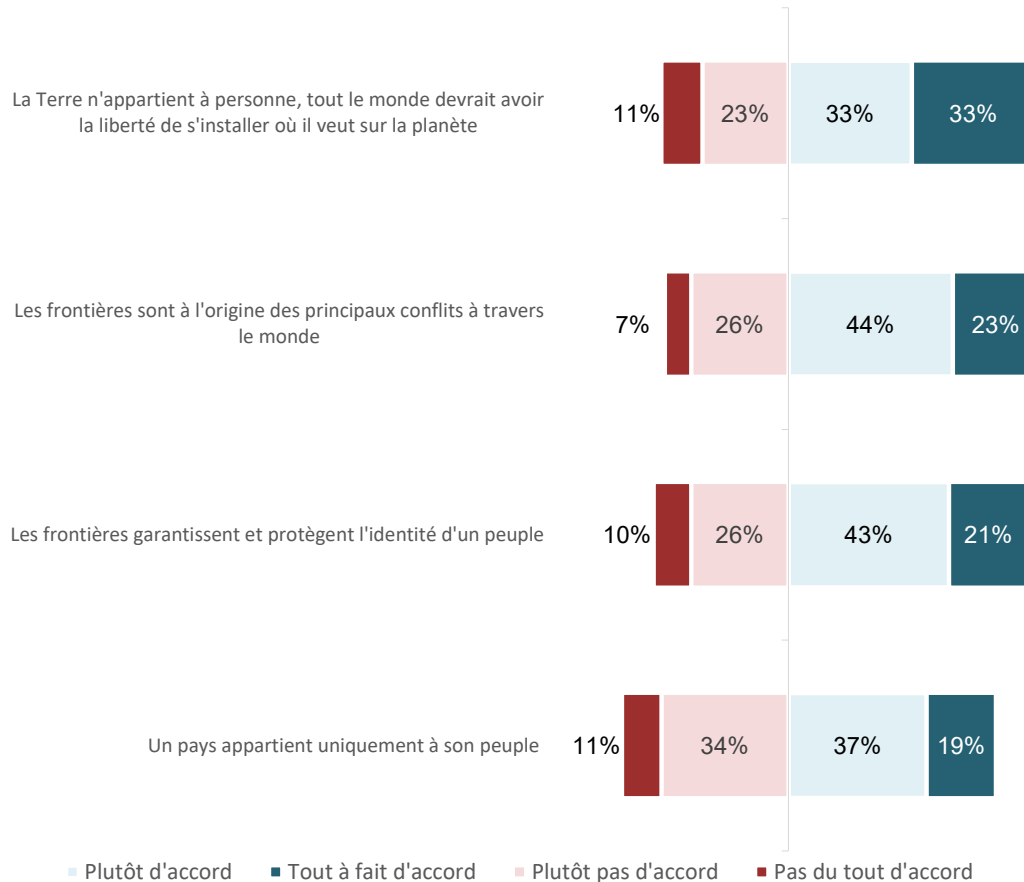
# **I- LE RAPPORT À L'HOSPITALITÉ ET AUX MIGRANTS**

## **A) L'HOSPITALITÉ**

# Les Français se montrent assez favorables à l'idée que la Terre appartienne à tout le monde mais sont divisés sur la question du sens donné aux frontières

## Dans quelle mesure êtes-vous d'accord avec les affirmations suivantes ?

(Base totale : 1000 enquêtés – une seule réponse possible)



Source : L'ObSoCo / La Croix 2019

Sur les questions concernant le thème de l'appartenance des territoires, une majorité de Français est favorable à l'ouverture du monde. En effet, deux tiers d'entre eux s'accordent sur l'idée que la Terre n'est la propriété de personne.

En revanche le sujet des frontières est plus clivant. La proportion des enquêtés qui considèrent qu'elles génèrent des conflits – 67% - est en effet quasiment équivalente à la proportion de ceux qui mettent en avant leur capacité de protection de l'identité des peuples – 64%.

Ainsi on remarque deux tensions contradictoires à l'œuvre, l'aspiration des Français à la liberté et leur besoin de protection.

# I- LE RAPPORT À L'HOSPITALITÉ ET AUX MIGRANTS

## B) L'ACCUEIL DES MIGRANTS

### Légende

*Les cinq tranches de niveau de vie :*

\* Tranches les plus basses : - de 960 à  
1284€ par unité de consommation

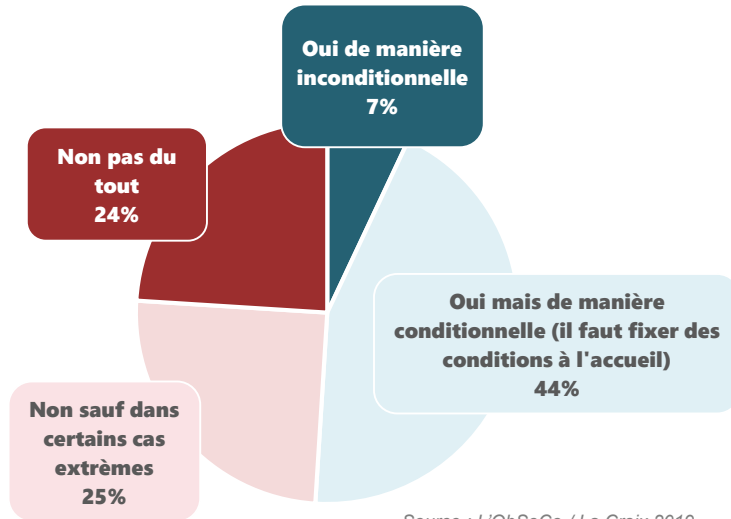
\* Tranches moyennes : 1284 à 2310€  
par unité de consommation

\* Tranche la plus élevée : plus de  
2310€ par unité de consommation

# 69% des Français conditionnent leur acceptation ou leur refus de l'accueil des migrants

## Etes-vous personnellement favorable à l'accueil des migrants en France ?

(Base totale : 1000 enquêtés – une seule réponse possible)



Les Français sont divisés sur cette question en deux parties quasiment égales : 51% d'entre eux sont favorables à l'accueil des migrants tandis que 49% d'entre eux y sont opposés.

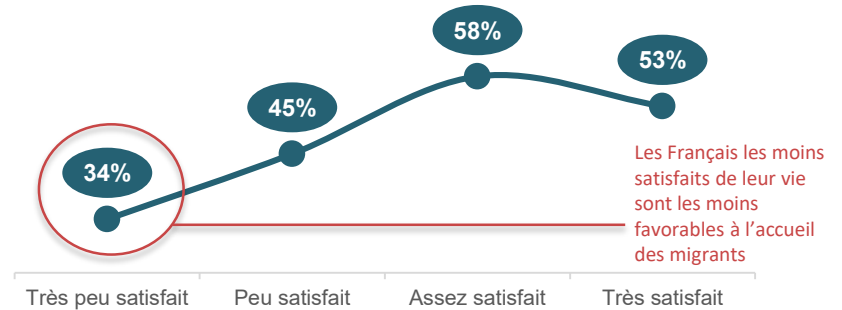
On observe une disparité importante dans le groupe des « favorables » : la majorité, soit en tout 44% des enquêtés, n'est disposée à accueillir les migrants que sous réserve que des conditions soient fixées à cet accueil.

De plus, la moitié des « défavorables » accepterait des exceptions au principe de non-accueil ; seuls 25% des enquêtés sont inconditionnellement opposés à l'accueil.

Contrairement à ce qu'on pourrait penser, il n'y a pas d'effet générationnel à l'œuvre sur cette question. En revanche il y a un effet net de la satisfaction à l'égard de l'existence : les moins satisfaits sont d'avantage opposés à l'accueil des migrants.

## % d'individus favorables à l'accueil des migrants en fonction de la satisfaction éprouvée dans la vie (note de bonheur)

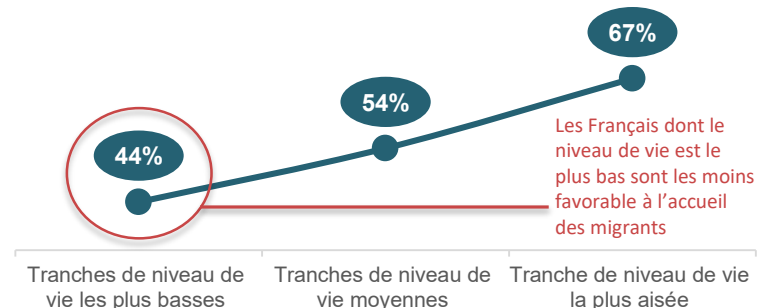
- % « Oui de manière inconditionnelle » + « Oui mais de manière conditionnelle »



Source : L'ObSoCo / La Croix 2019

## Variation de la favorabilité à l'accueil des migrants en fonction des cinq tranches de niveau de vie, par unité de consommation

- % « Oui de manière inconditionnelle » + « Oui mais de manière conditionnelle »



# Le profil des individus qui approuvent l'accueil des migrants : des personnes fortement diplômées, bien situées socio-professionnellement et financièrement, satisfaites de leur existence et votant au centre ou à gauche.

## Etes-vous personnellement favorable à l'accueil des migrants en France ?

(N=1000)

	Oui	Non
% ayant un diplôme inférieur au bac	38%	56%
% ayant un diplôme de l'enseignement supérieur	44%	25%
% de CSP-	28%	41%
% de CSP +	23%	12%
% Tranches de niveau de vie foyer les plus basses	34%	47%
% Tranche de niveau de vie foyer la plus haute	23%	12%
% d'insatisfaits à l'égard de leur vie	32%	48%
% de satisfaits à l'égard de leur vie	68%	52%
% de politiquement à gauche	26%	13%
% de politiquement au centre	13%	5%
% de politiquement à droite	11%	17%
% de politiquement à l'extrême-droite	2%	16%

Le fait d'avoir un niveau de diplôme élevé augmente la probabilité de se déclarer favorable à l'accueil des migrants. Inversement, c'est parmi les personnes qui refusent d'accueil que se trouvent la plus forte proportion de gens peu diplômés.

Les Français qui occupent une catégorie socio-professionnelle élevée sont d'avantage représentés parmi les personnes favorables à l'accueil que parmi les personnes défavorables. A l'inverse, c'est parmi les « défavorables » que les CSP- dominent.

Les Français qui jouissent d'un niveau de vie confortable sont plus nombreux parmi ceux qui acceptent l'accueil des migrants, et inversement.

Le fait d'éprouver de la satisfaction à l'égard de son existence augmente la probabilité de se déclarer favorable à l'accueil.

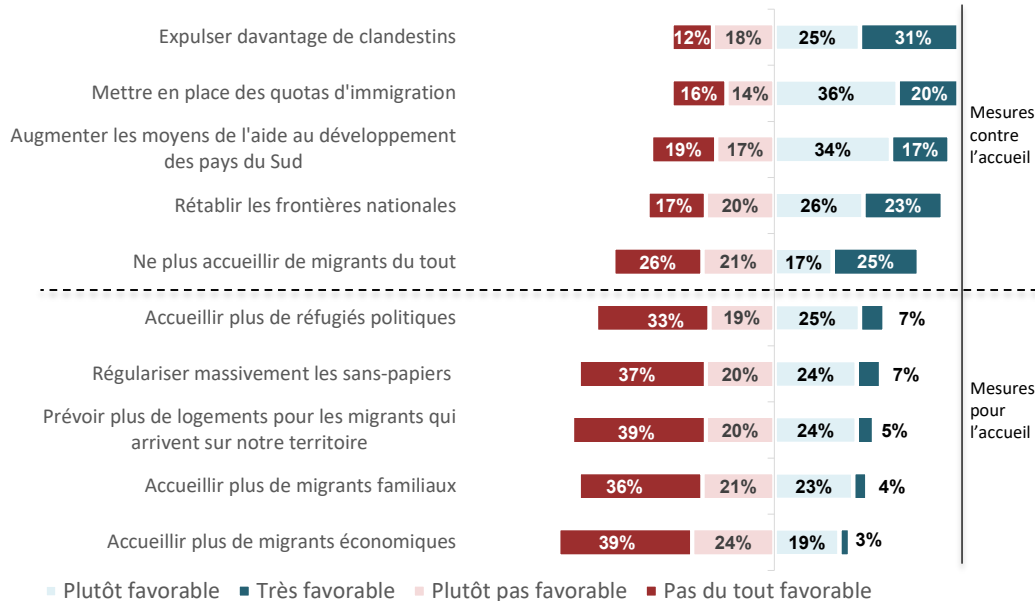
La sensibilité politique influe fortement sur le pourcentage des Français favorables à l'accueil des migrants : parmi le pourcentage de oui, ceux qui se situent à gauche et au centre sont surreprésentés par rapport à ceux qui votent à droite ou à l'extrême-droite.

Source : L'ObSoCo / La Croix 2019

# L'hospitalité à l'égard des migrants : entre attentes de protections de l'Etat et recherches de solutions supranationales

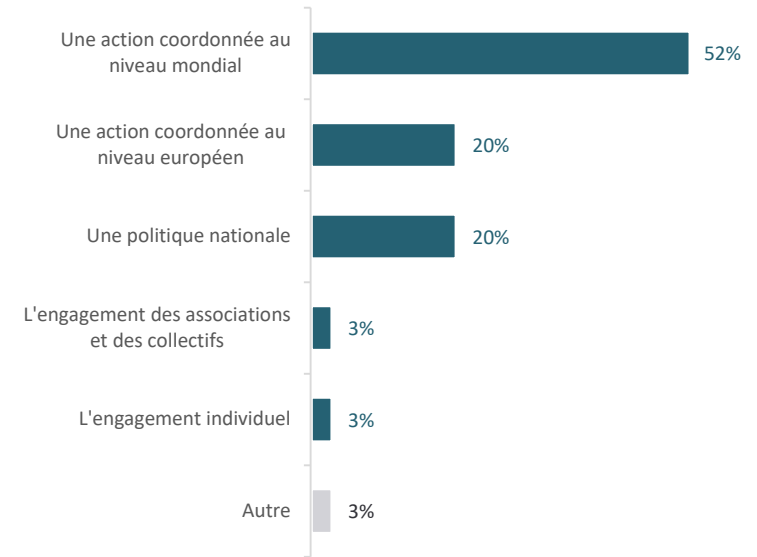
## Etes-vous favorable à l'adoption des mesures suivantes par l'Etat français ?

(Base totale : 1000 enquêtés. Une seule réponse possible)



## Selon vous la solution au problème des migrants passe-t-elle plutôt par... ?

(Base totale : 1000 enquêtés. Une seule réponse possible)



Source : L'ObSoCo / La Croix 2019

Les Français sont surtout favorables aux mesures d'aide qui n'impliquent pas l'accueil des migrants : le taux d'approbation enthousiaste (« très favorable ») est sensiblement plus élevé pour les mesures qui visent à réduire ou à supprimer leur présence sur le sol français que pour les autres mesures.

Par ailleurs, seuls 6% des enquêtés pensent qu'il serait une bonne solution de s'engager individuellement ou au travers d'associations et de collectifs ; 72% veulent déléguer l'initiative de la résolution du « problème » à des instances supranationales.

Toutefois, il faut tempérer l'idée que les Français seraient majoritairement anti-migrants. L'analyse de la page précédente qui montrait, sur la question de la favorabilité de l'accueil, une division des enquêtés en deux parties antagonistes de tailles quasiment égales n'est pas remise en cause. Ainsi la mesure qui divise le plus, avec une proportion d'enquêtés très favorables équivalente à celle des enquêtés très défavorables, est la mesure qui consisterait à ne plus accueillir du tout les migrants. De plus, il existe une proportion non-négligeable de modérés (les « plutôt ») dont le % varie globalement assez peu non seulement entre les favorables et les défavorables, mais aussi entre les mesures d'accueil et les mesures anti-accueil.

Il est difficile d'établir des profils-types sur la question des mesures, mais on peut noter que les 55-70 ans sont d'avantage favorables que les autres tranches d'âge aux mesures qui n'impliquent pas d'accueil et d'avantage défavorables aux mesures d'accueil.

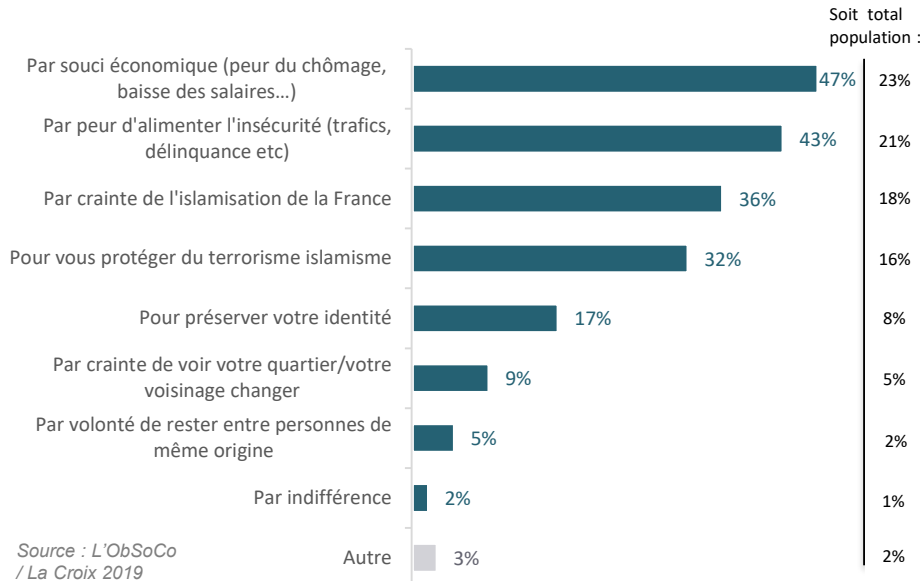


## **II – LES CONDITIONS ET PRATIQUES DE L'HOSPITALITÉ À L'ÉGARD DES MIGRANTS**

# Les considérations économiques constituent la première des craintes des Français en matière d'immigration

## Pour quelles raisons n'êtes-vous pas favorable à ce que la France accueille des migrants ?

(Base : individus ayant déclaré qu'ils n'étaient pas favorables à l'accueil des migrants, n=489)



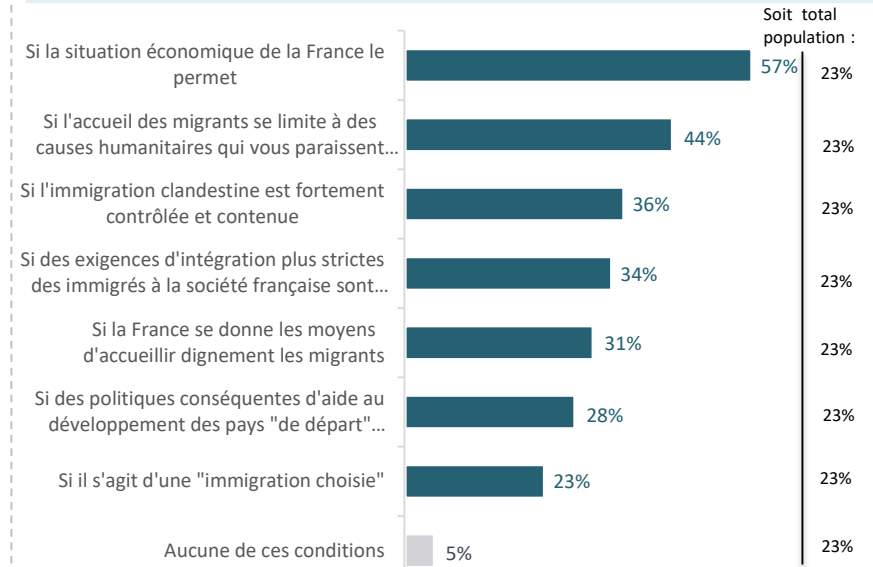
Source : L'ObSoCo / La Croix 2019

La première crainte des Français au sujet des migrants concerne le dumping social facilité par l'entrée d'une main d'œuvre bon marché, et l'augmentation du chômage. La deuxième crainte est la hausse de l'insécurité. Les peurs liées à l'islam viennent juste après. Les questions d'identité – peur du brassage ethnique, du multiculturalisme... - sont en revanche secondaires.

*On pourrait dire que, parmi les enquêtés qui sont contre l'accueil, les hommes sont plus attachés à la préservation de l'identité que les femmes, les optimistes quant à l'avenir craignent bien d'avantage le terrorisme que les pessimistes et cette même peur augmente proportionnellement à l'intensité de la pratique religieuse, alors que les athées eux craignent plus l'impact des migrations sur l'économie que les religieux ; mais les résultats sont biaisés par la faible taille de l'effectif.*

## A quelles conditions seriez-vous favorable à l'accueil des migrants par la France ?

(Base : individus ayant déclaré qu'ils étaient favorables sous conditions OU défavorables sauf cas extrêmes à l'accueil des migrants, n = 692)



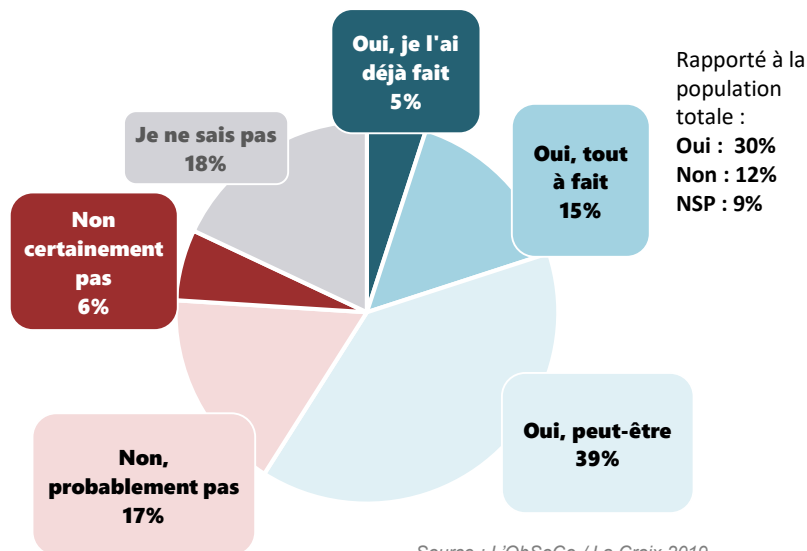
La première condition à laquelle les Français seraient favorables à l'accueil des migrants est la bonne santé économique du pays. Cela coïncide avec le graphique précédent : la crainte majeure des Français est l'affaiblissement économique du pays avec la baisse du pouvoir d'achat et la hausse du chômage. Les trois autres conditions les plus importantes concernent des mesures de réduction du nombre de migrants : contrôler plus fortement le flux d'entrants, ne laisser rentrer que les personnes en détresse humanitaire et imposer le respect des exigences d'intégration à la société.

Profils : les 18-34 ans sont plus sensible à la dignité de l'accueil que pour les 55-70 ans, tout comme les gens peu ou assez satisfaits de leur vie par rapport aux très heureux et aux malheureux. Les sans-diplômes sont plus attachés à la limitation de l'accueil à des causes humanitaires que les plus diplômés. La tranche de niveau de vie la plus haute insiste plus que les autres tranches pour que l'immigration soit « choisie ».

# 30% des Français se disent prêts à aider les migrants personnellement

## Vous-même, seriez-vous personnellement prêts à aider des migrants ?

(Base totale : les 511 enquêtés qui se sont déclarés favorables à l'accueil des migrants – une seule réponse possible)

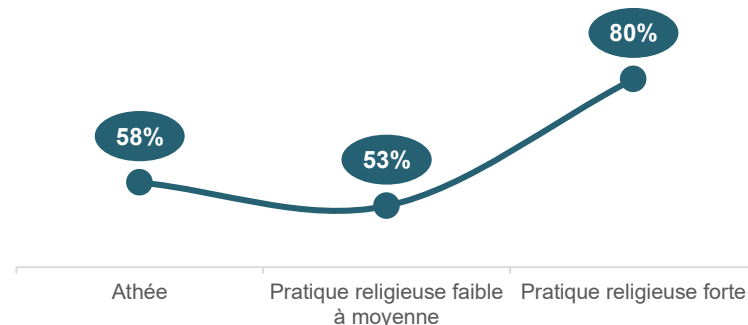


Parmi les personnes favorables à l'accueil des migrants, 20% déclarent être prêts à les aider ou l'avoir déjà fait.

Deux éléments qui influent sur la propension sur la volonté d'aider personnellement les migrants sont l'intensité de la pratique religieuse – les personnes pieuses sont davantage prêtes à aider que les autres – et l'évolution du niveau de diplôme : les personnes fortement diplômées, au-delà du baccalauréat, sont plus enclines à vouloir aider les migrants que les autres.

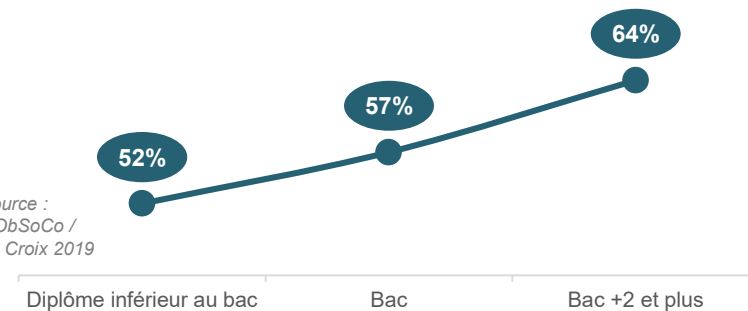
## % d'individus prêts à aider les migrants, en fonction de la pratique religieuse

- % somme des trois catégories de « Oui »



## % d'individus prêts à aider les migrants en fonction de l'évolution du niveau de diplôme

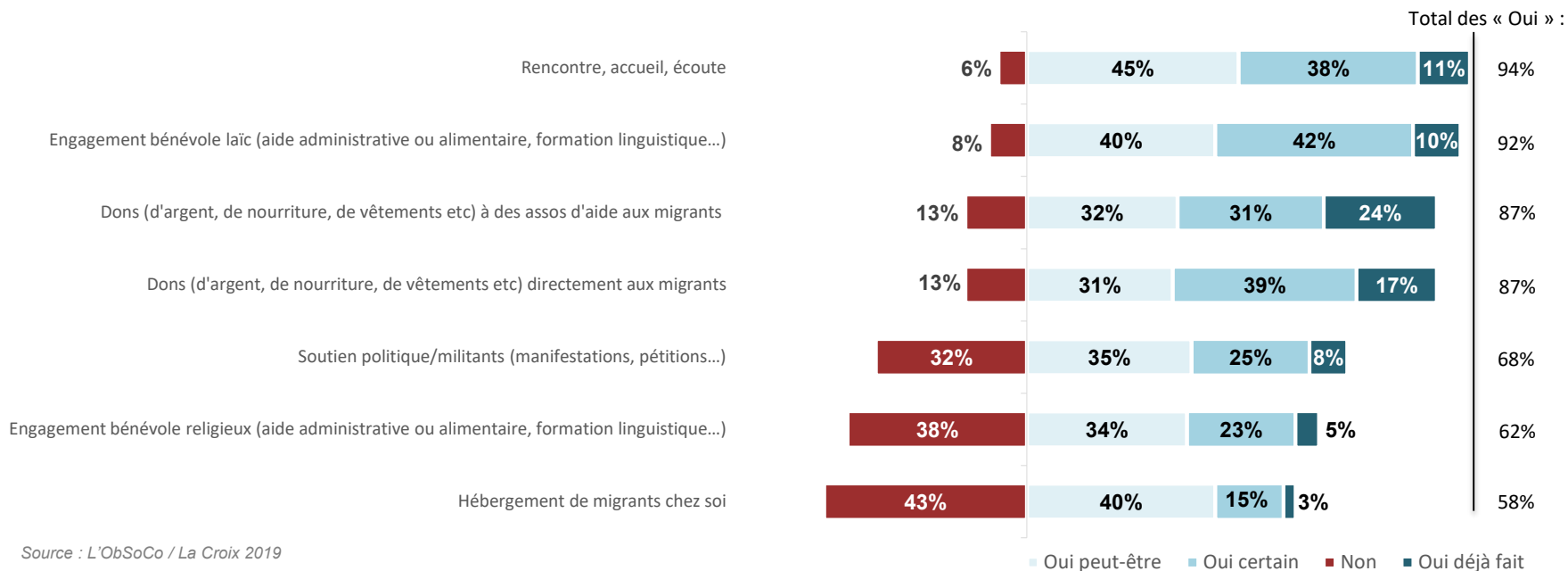
- % somme des trois catégories de « Oui »



# Une disposition importante à l'aide aux migrants qui passe par l'accueil, l'engagement bénévole et les dons

## De quelle façon seriez-vous prêt à aider des migrants ?

(Base : les individus qui ont répondu une forme de « oui » à la question de savoir si ils seraient personnellement prêts à aider des migrants. N=298)



Source : L'ObSoCo / La Croix 2019

Les enquêtés qui se montrent prêts à apporter leur soutien aux migrants sont très nombreux à vouloir le faire par des dons matériels, un engagement bénévole laïc ou du soutien moral par l'accueil et l'écoute. En revanche, certaines formes d'aides sont moins populaires : le soutien, l'engagement bénévole religieux et l'hébergement de migrants au domicile des enquêtés rencontrent une forte proportion de « non ». L'hébergement est la forme de soutien la plus controversée ; c'est celle qui retient le plus faible pourcentage de oui certains et le plus élevé pourcentage de non.

Néanmoins le total des « oui » est supérieur aux « non » pour toutes les formes d'aides. Pour l'hébergement, 58% des gens prêts à aider les migrants se disent favorables à les héberger, ce qui est un chiffre élevé.

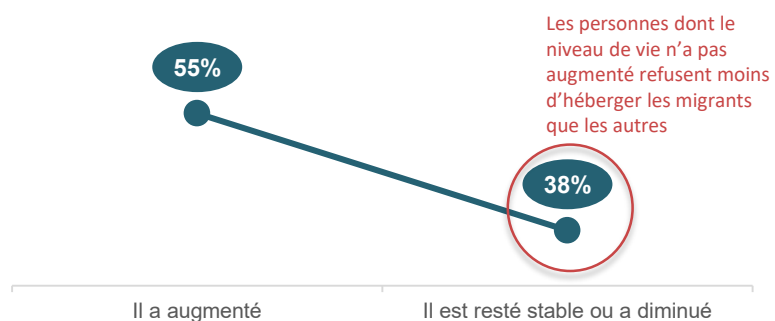
Par ailleurs, on remarque que les enquêtés sont peu nombreux à déclarer à avoir déjà prodigué les formes d'assistance qu'ils approuvent. Seuls les dons ont déjà été pratiqués dans une proportion significative. L'hébergement est la forme d'aide la moins pratiquée.

# Parmi les gens prêts à aider les migrants, les Français aisés sont plus nombreux que les autres à refuser de les accueillir chez eux

## Qui, parmi les enquêtés qui se sont dit prêts à aider des migrants, refusent de les accueillir chez eux ?

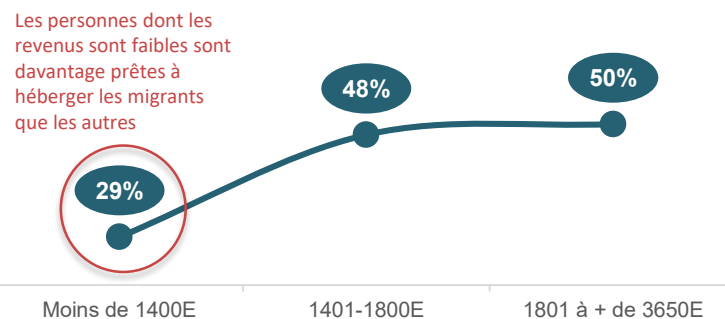
(Base totale : les individus qui ont répondu une forme de « oui » à la question de savoir si ils seraient personnellement prêts à aider des migrants, n=298)

Variation de la propension à déclarer refuser d'aider les migrants par l'hébergement chez soi, en fonction de l'évolution du niveau de vie



Source : L'ObSoCo / La Croix 2019

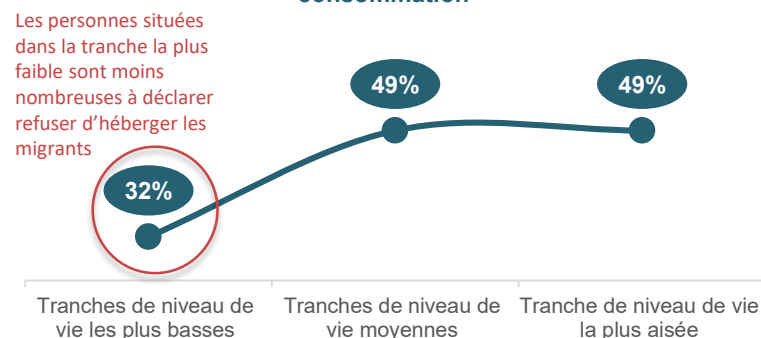
Variation de la propension à déclarer refuser d'aider les migrants par l'hébergement chez soi, en fonction du niveau des revenus personnels



Source : L'ObSoCo / La Croix 2019

En faisant des croisements à partir des résultats précédents, on constate que les enquêtés financièrement aisés soient plus nombreux que les autres à avoir déclaré ne pas être prêts à aider les migrants en les hébergeant chez eux. Y aurait-il une identification à la misère et une impulsion de solidarité parmi les enquêtés les plus pauvres qui se traduiraient par une volonté de partager l'espace de vie plus grande que chez les plus riches ? Cela confirmerait d'autres études dans divers domaines qui tendent à montrer que les pauvres partagent davantage que les plus riches.

Variation de la propension à déclarer refuser d'aider les migrants par l'hébergement chez soi, en fonction des cinq tranches de niveau de vie, par unité de consommation

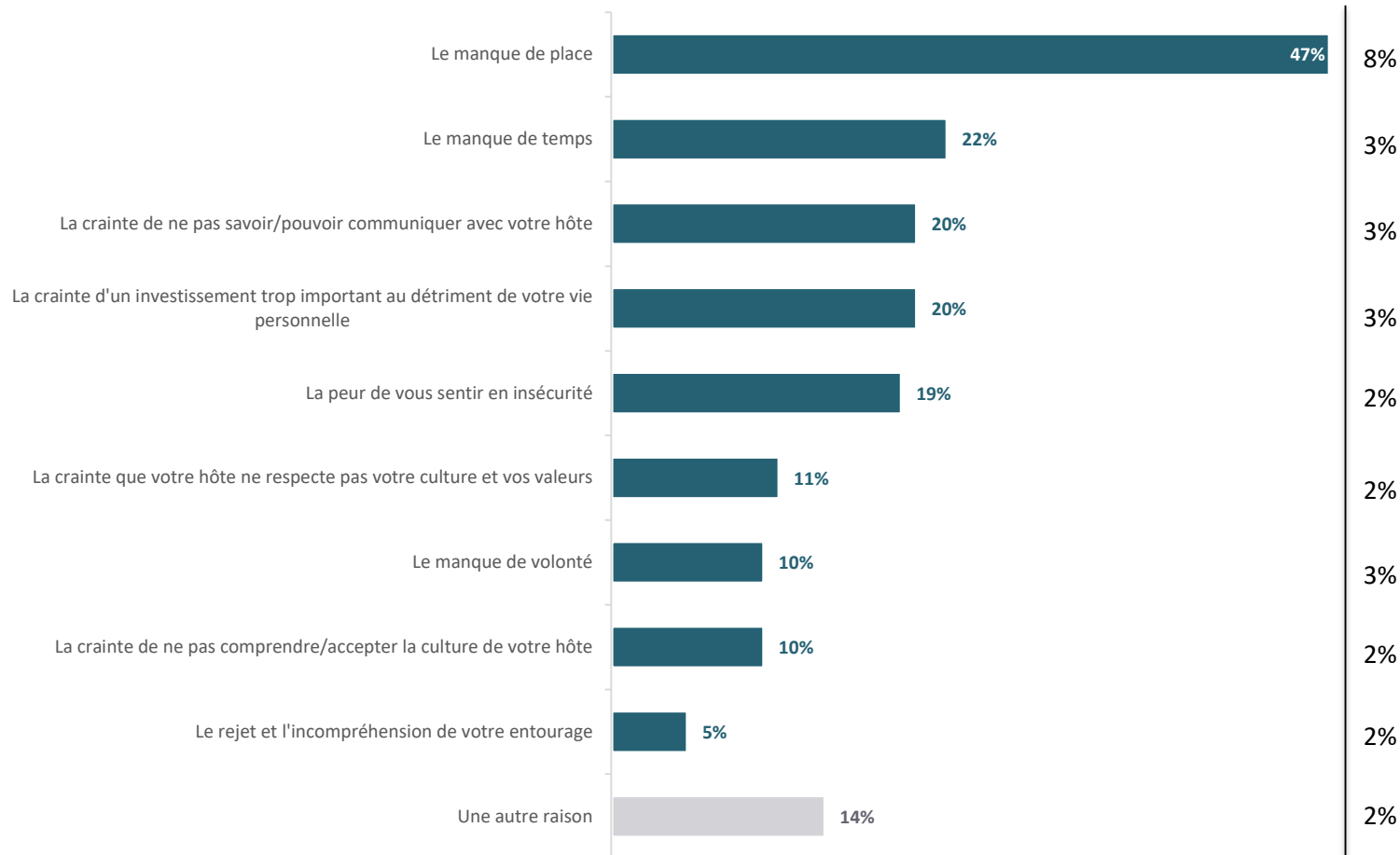


# Le manque de place et dans une moindre mesure le manque de temps sont les deux premières raisons évoquées par les Français pour expliquer leur réticence à accueillir des migrants chez eux

**Qu'est-ce qui vous freine dans le passage à l'acte pour accueillir temporairement des migrants à votre domicile ?**

(Base : les individus qui ont répondu précédemment qu'ils étaient prêts ou peut-être prêts à héberger des migrants chez eux. N=162.)

Total population :



Source : L'ObSoCo / La Croix 2019